



# Wat hou die volgende dekade vir die aartappelbedryf in?

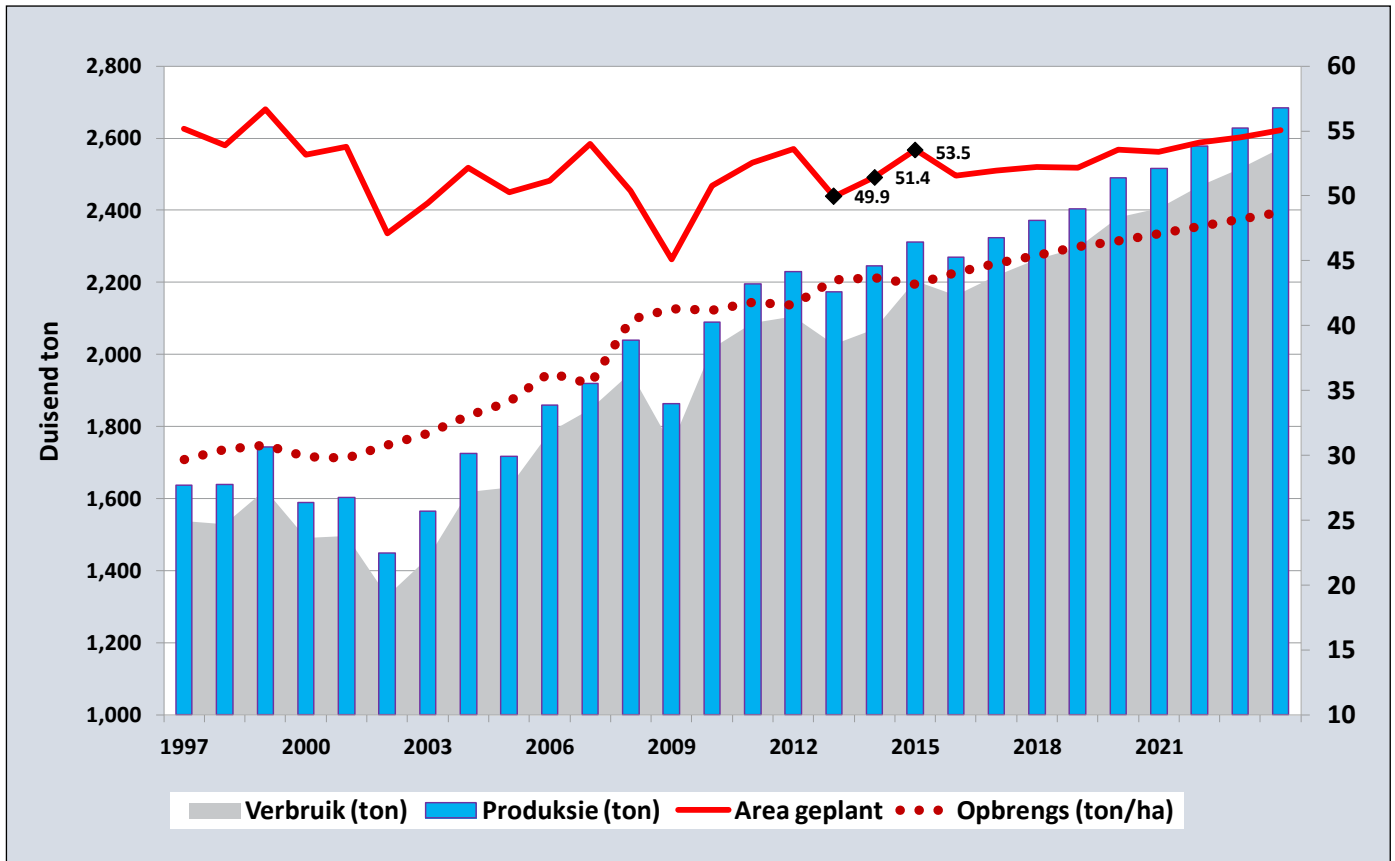
Artikel: Ferdi Meyer en Divan van der Westhuizen (BFAP) en Pieter van Zyl (Aartappels SA)

Vir elke landboubedryf bestaan daar 'n reeks van kerndrywers, of anders gestel fundamentele faktore, wat die rigting van 'n bedryf kan bepaal. Daar kan ook 'n onderskeid getref word tussen drywers wat 'n bedryf oor die korttermyn beïnvloed en die meer langtermyn strategiese drywers. Hierdie artikel is gerig op die langtermyn strategiese drywers wat die Suid-Afrikaanse aartappelbedryf kan beïnvloed.

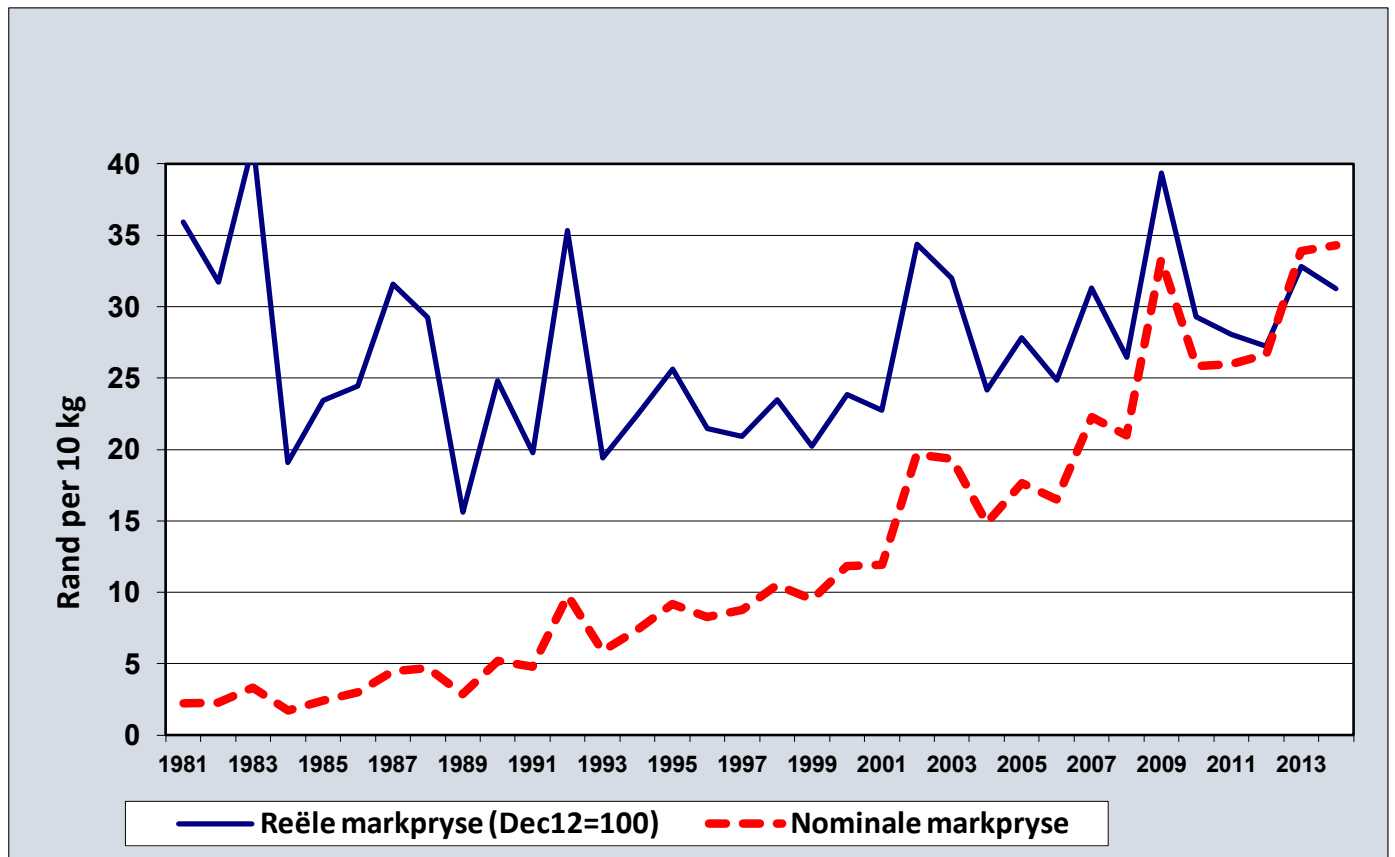
Figuur 1 illustreer die balans tussen die vraag en aanbod van aartappels, asook die hektare wat jaarliks sedert 1997 onder aartappels aangeplant is. Dit is opvallend uit die figuur dat aartappelhektare per jaar geplant oor hierdie

periode sywaarts beweeg het tussen 50 000 en 55 000 hektare. Die projeksies wat deur die Buro vir Voedsel en Landboubeleid (BFAP) se aartappelbedryfsmodel genereer word, dui dan ook dat die hektare geplant die volgende tien jaar nie noemenswaardig gaan styg nie, aldus die figuur. Dit wil dus voorkom asof ons jaarliks nie meer as 55 000 hektare aartappels gaan aanplant nie. **Ons kan dus aanvaar dat gegewe die huidige omgewing waarin produsente hulle vlak van produksie moet bepaal 'n plafon bereik is wat betref hektare geplant.**

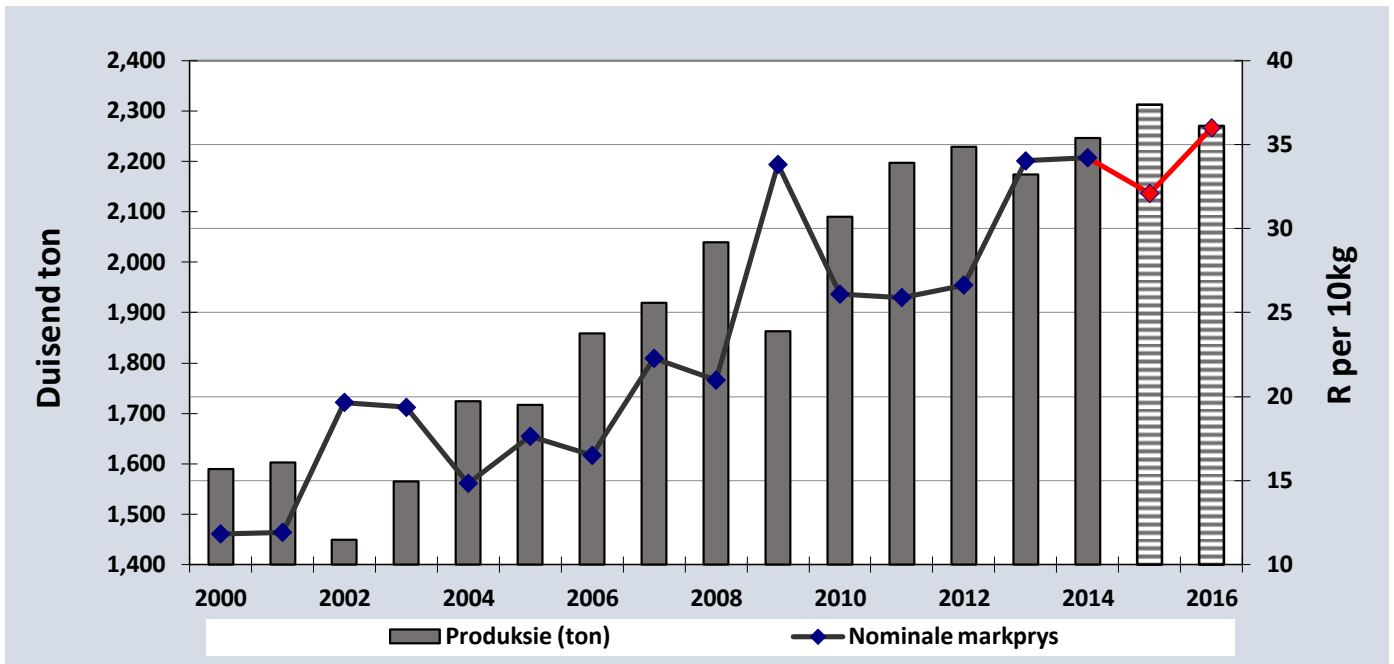
Dit is dan ook duidelik uit die figuur dat die groei wat in



Figuur 1: Projeksie tot 2024 - vraag, produksie, hektare geplant en gemiddelde opbrengs per hektaar



Figuur 2: Nominale versus reële aartappelpryse vir die oesjare 1981 tot 2014



Figuur 3: Aartappel produksie versus nominale markprys

die bedryf ervaar word, hoofsaaklik toegeskryf kan word aan beter opbrengste wat behaal word. Opbrengs per hektaar het oor die afgelope dekade met 38% gestyg wat meegebring het dat binnelandse aanbod aan die stygende vraag kon voldoen. Die projeksie dui daarop dat die stygende tendens in opbrengste sal voortduur.

Projeksies (Figuur 1) dui daarop dat produksie met amper 20% die volgende dekade kan groei. Die totale oesgrootte kan oor tien jaar in die omgewing van 2.7 miljoen ton wees, teenoor 2014 se oesgrootte van net oor die 2.2 miljoen ton. Dit beteken dat 500 000 ton meer aartappels in die Suid-Afrikaanse waardeketting oor die volgende tien jaar gaan beland. Die lae geprojekteerde groeikoers is die gevolg van lae ekonomiese groeikoers oor die volgende dekade. In 'n onlangse studie deur BFAP is bereken dat indien inkomste met 10% styg, die verbruik van aartappels met 7.3% sal styg.

Die vraag is dus met hoeveel kan opbrengste per hektaar nog verder styg. Onder 'n konserwatiewe aanname van 'n 10% styging in opbrengs per hektaar oor die volgende tien jaar, bring dit mee dat hektare effens gaan styg tot nagenoeg 55 000 hektaar (amper dieselfde verwagte aanplantings vir 2015) om sodoende aan die vraag te voldoen. Dit sal die gemiddelde nasionale opbrengs op 48 ton/hektaar teen 2024 bring. Die nasionale opbrengs

vir 2014 (droëland en besproeiing) was 43 ton/hektaar (sien Figuur 1).

Die aanname rondom die groei in opbrengste dryf op sy beurt weer die relatiewe mededingendheid van die aartappelvertakking (teenoor ander gewasse) en dus ook tot 'n mate die gemiddelde markpryse wat gerealiseer word. Met opbrengste wat effens stadiger behoort te groei, sal pryse in reële terme moet styg binne die ewewig wat in die bedryfsmodel gesimuleer word om aan produsente die nodige intensief te gee om hektare uit te brei. Daar bestaan 'n fyn balans tussen hektare geplant en die relatiewe winsgewendheid van aartappels teenoor ander gewasse. Die 55 000 hektaar is dalk nie werklik 'n fisiese plafon wat betref die aantal hektare wat onder aartappels geplant kan word nie, maar dalk eerder 'n ekonomiese plafon in die sin dat as meer geplant word dit tot oorproduksie lei wat die binnelandse pryse sal laat daal. Neem in ag dat die produksiekoste en kapitaalbelegging van aartappelverbouing geweldig hoog is, so ook die produksie en markrisiko.

Figuur 2 dui die gemiddelde jaarlikse markprys in nominale en reële terme (nadat voorsiening vir inflasie gemaak is) aan. Alhoewel pryse baie gefluktueer het oor die afgelope jare, word die positiewe tendens in reële pryse vanaf 1999 duidelik uitgebeeld. Uit die geprojekteerde pryse kan 'n

marginale styging in reële pryse waargeneem word (nie in Figuur 2 aangedui). Indien dieselfde styging in opbrengs per hektaar behaal word as wat oor die afgelope tien jaar behaal is, kan geen verdere verhoging in hektare verwag word nie. Die nodige uitbreiding in produksie (oesgrootte) sal toegeskryf kan word aan hoër opbrengste. Onder hierdie toekoms-scenario sal reële prys ook geen stygings toon nie.

Die uitwerking van die styging in reële pryse in 2013 en 2014 (twee goeie prysjare) word duidelik geïllustreer in Figuur 1 met 'n geprojekteerde toename in hektaar geplant van meer as 2 500 hektaar in 2015. 'n Styging van 4% in hektare word hierdie seisoen verwag. Die toename in hektare geplant sedert 2013 is dus sowat 4 000 hektaar (o.a. weens 2013 en 2014 se goeie pryse). Volgens die BFAP aartappelbedryfsmodel sal markpryse (in nominale terme) na verwagting in 2015 effens daal. Hierdie daling word nie net teweeggebring weens die styging in hektare nie maar ook as gevolg van 'n wisselwerking van substituuropprodukte (byvoorbeeld ander styselprodukte), asook per capita inkomste. Indien al hierdie faktore in die bedryfsmodel konstant gehou word en die produksie word met 1% verhoog, gee dit aanleiding tot 'n 3% daling in die nominale prys van aartappels. Dit is egter belangrik om in ag te neem dat hierdie verwantskap nie lineier is oor die hele reeks van pryse en produksievlakke nie. Op hierdie manier kan die tendense van pryse wel tot 'n mate vooruitgeskat word, maar daar moet in ag geneem word dat daar 'n kombinasie van drywers is wat produksie beïnvloed.

Figuur 3 dui op 'n sterk negatiewe verband tussen 'n toename (of afname) in produksie en 'n daling (of styging) in die jaarlikse gemiddelde markprys. Met goeie markpryse wat in 2013 en 2014 behaal is, behoort 2015 se hektare sowat 4 000 hektaar meer te wees as 2013. Die uitbreiding in produksie (oesgrootte) sal tot gevolg hê dat markpryse in 2015 daal, wat weer sal aanleiding gee tot 'n inkrimping in hektare en hoër pryse in 2016.

### **Opsommend: Wat hou die volgende tien jaar vir die bedryf in?**

Gegewe die ekonomiese realiteite, wil dit voorkom asof ons nie veel meer hektare as tans gaan aanplant nie. Gelukkig styg die gemiddelde opbrengs per hektaar oor tyd en behoort die tendens oor die medium termyn volgehou te kan word. Die totale produksie van aartappels behoort dus oor tyd te styg en die geprojekteerde oesgrootte vir 2024 (oor tien jaar van nou) is 2.68 miljoen ton teenoor 2014 se 2.2 miljoen ton. Dit beteken 'n toename van rondom 500 000 ton aartappels, oftewel 50 miljoen 10 kg sakkies, die volgende dekade.

Ons gemiddelde opbrengs per hektaar vergelyk goed met opbrengste in Europa en die VSA. 'n Verteenwoordiger van een van die Belgiese aartappelprodusente-organisasies noem onlangs dat hulle elke twee jaar hulle nasionale gemiddelde opbrengs met een ton per hektaar verhoog. Dit is beter as ons prestasie hier in Suid-Afrika. België se hektare geplant het die laaste vyf jaar met 10 000 hektaar toegeneem na die huidige 84 000 hektaar.

Ons per capita verbruik is betekenisvol laer as in Europese lande wat daarop dui dat daar 'n potensiaal vir die uitbreiding na die vraag na aartappels bestaan. Ons per capita verbruik van aartappels het met 36% gestyg sedert 2004 tot net onder die huidige 40 kg per persoon. Die Britte eet amper 100 kg aartappels per persoon per jaar. Ons geprojekteerde per capita verbruik oor tien jaar is sowat 44 kg per persoon.

Die projeksies toon dat die reële markpryse oor tyd net effens kan styg. Neem ook in ag dat die reële produksiekoste van aartappels oor tyd ook styg. Marges kan dus toenemend onder druk verkeer. Produsente sal dus ter wille van oorlewing ekonomie van skaal moet najaag, sowel as produksie-effektiwiteit. Oor die afgelope drie jaar het ons meer as 100 aartappelprodusente verloor. Dit raak nie net baie duur om met aartappels te boer nie, maar die produksie en markrisiko is aan die toeneem. Daar is tans sowat 560 aartappelprodusente in Suid-Afrika.

Inaggenome dat markkommissies 10% tot 12% beloop ontstaan die vraag of markkragte nie gaan veroorsaak dat produsente toenemend direk gaan bemark en dus 'n deel van die markkommissies vir homself hou nie. Baie produsente doen dit elk geval. Dit is presies wat in Europa gebeur het. Marges word tot op die been gesny. Produsente in Europa wat vars aartappels produseer lewer direk aan 'n verpakker wat weer aan die kleinhandel verskaf. Die bemarkingskanaal is baie kort (net een middelman tussen die produsent en die groot kleinhandelaars). Baie van hierdie vars aartappels word dan ook onder kontrak verbou en die produsent weet dus voor plant watter prys hy gaan realiseer. Daar is nie plek vir sentrale markte soos ons dit hier ken nie. Markte, soos ons dit ken in Suid-Afrika, is totaal irrelevant in Europa en die VSA. In die VSA verpak die produsente wat vars aartappels produseer, direk vir die kleinhandel. Die bemarkingskanaal is dus nog korter (geen middelman tussen die produsent en die groot kleinhandelaars nie). Tensy ons markte (markowerhede) iets drasties gaan verander/verbeter, is dit net 'n kwessie van tyd voordat ons markte ook irrelevant sal word. **Dit beteken egter nie markagente hoef ook irrelevant te word nie.** ©