

Watter veranderinge kan die volgende tien jaar in die aartappelbedryf plaasvind?

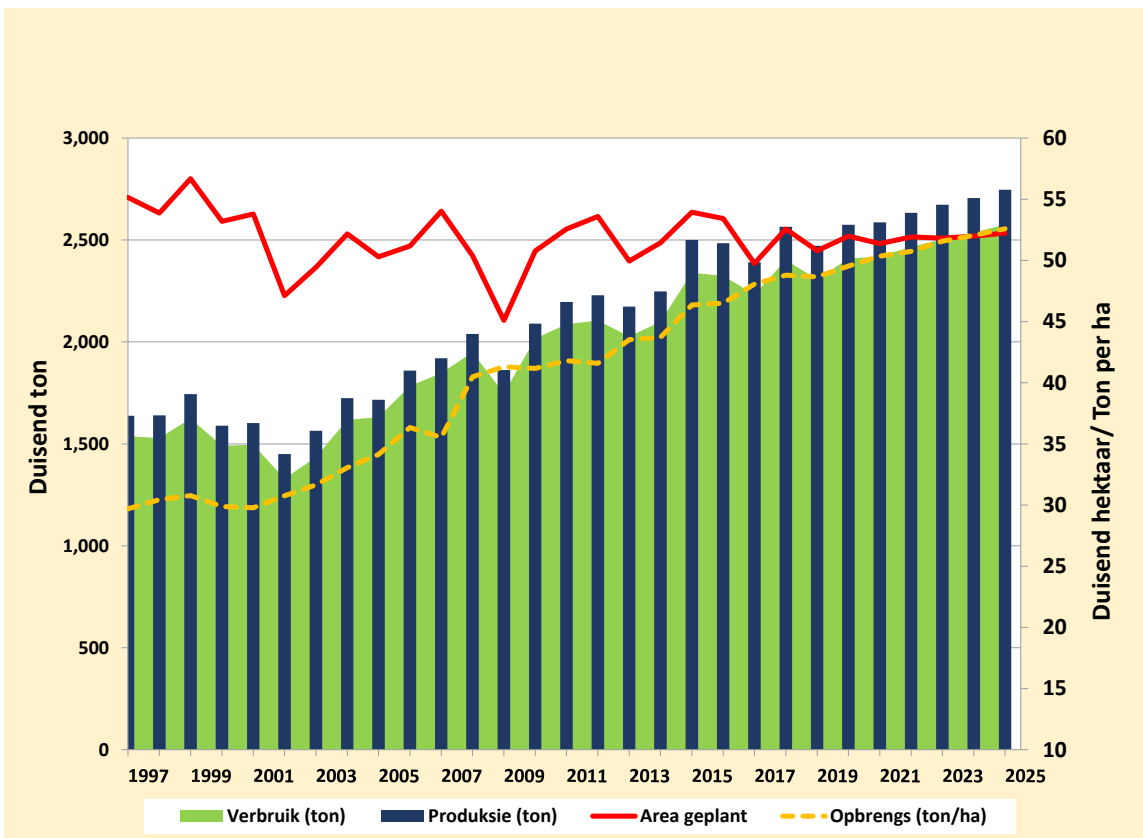
Marion Delpont, Ferdi Meyer en Divan van der Westhuizen, Buro vir Voedsel en Landboubeleid (BFAP) en Pieter van Zyl, Aartappels Suid-Afrika

Vir elke landboubedryf bestaan daar 'n reeks kerndrywers of fundamentele faktore wat die rigting van 'n bedryf kan bepaal. Daar kan ook 'n onderskeid getref word tussen drywers wat 'n bedryf oor die korttermyn beïnvloed en die meer langtermyn strategiese drywers. Die grootste uitdaging wanneer toekomsprojeksies gemaak word, is om aannames te maak rondom die fundamentele drywers asook om te antisipeer wanneer die onderlinge verhouding tussen hierdie drywers gaan verander.

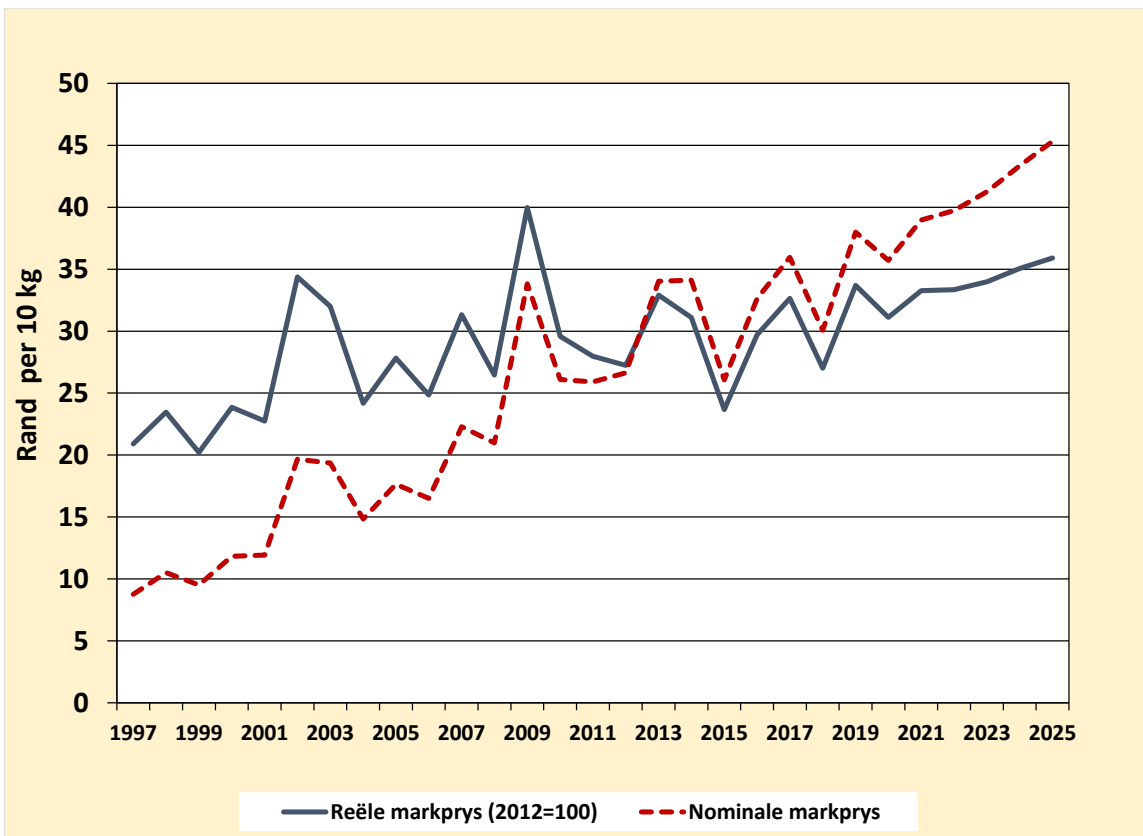
Figuur 1 illustreer die balans tussen die vraag en aanbod van aartappels, asook die hektare wat jaarliks sedert

1997 onder aartappels aangeplant is. Dit is opvallend uit die figuur dat aartappelhektare per jaar geplant tot 2015 sywaarts beweeg het tussen 50 000 en 55 000 hektare. Die projeksies wat deur die Buro vir Voedsel en Landboubeleid (BFAP) se aartappelbedryfsmodel genereer word, dui aan dat die hektare geplant die volgende tien jaar nie noemenswaardig gaan styg nie, soos in die figuur getoon. Dit wil dus voorkom asof ons jaarliks nie meer as 55 000 hektare aartappels gaan aanplant nie.

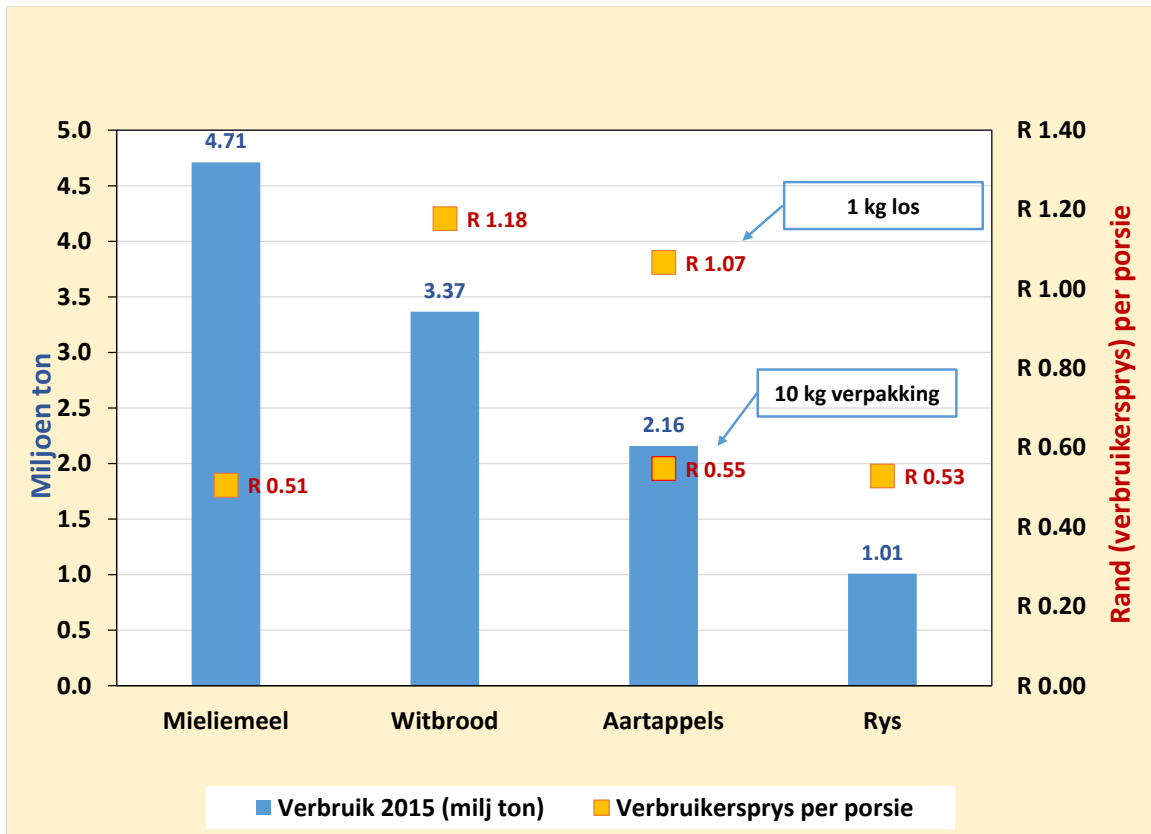
Dit is ook duidelik uit die figuur dat die groei wat in die bedryf gesien word hoofsaaklik toegeskryf kan word aan



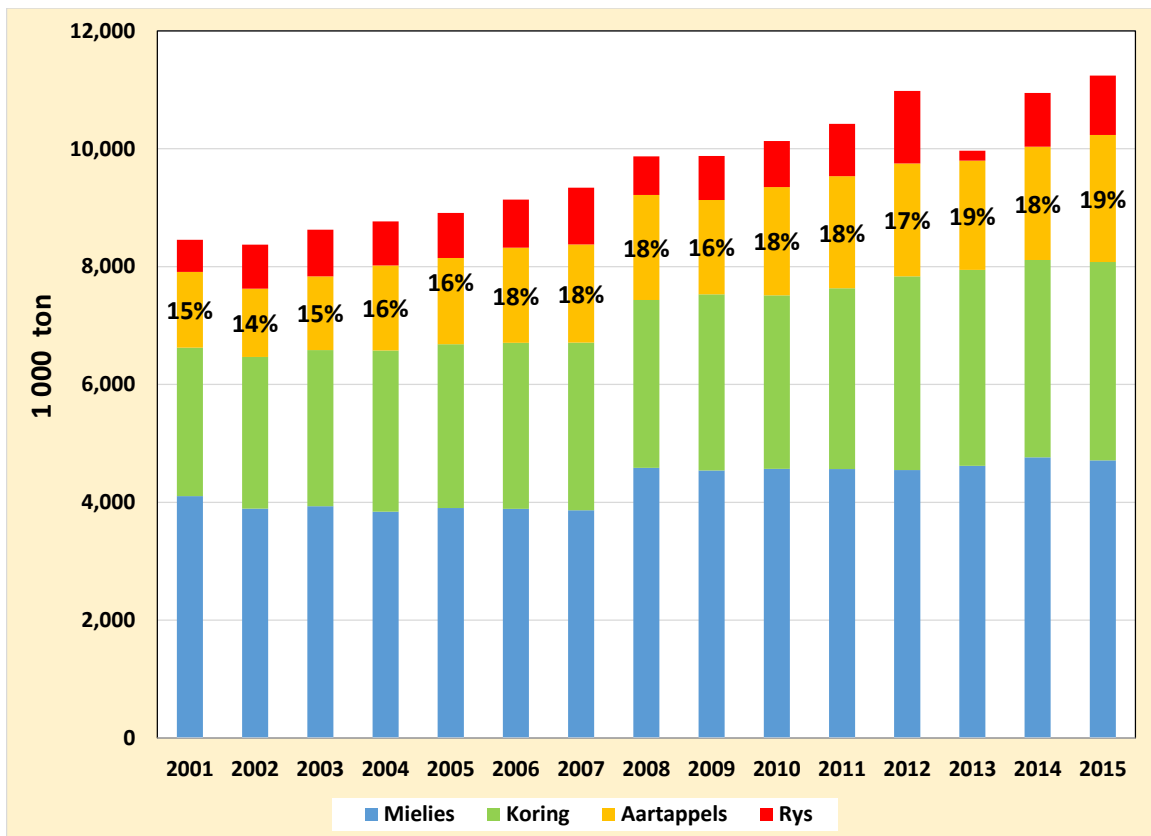
Figuur 1: Projeksie tot 2025 - vraag, produksie, hektare geplant en gemiddelde opbrengs per hektar



Figuur 2: Nominale en reële markpryse



Figuur 3: SA verbruik van styselprodukte (2015) versus porsiekoste per styselprodukt (gemiddeld vir 2015)



Figuur 4: Die grootte van die menslike styselmark oor tyd (BFAP)

beter opbrengste wat behaal word. Opbrengs per hektaar het oor die afgelope dekade met 36% gestyg (jaarlikse gemiddeld van 3% styging in gemiddelde opbrengs) wat meebring het dat binnelandse aanbod aan die stygende vraag kon voldoen. Die projeksie dui daarop dat die stygende tendens in opbrengste sal voortduur. Ons kan dus die gevolgtrekking maak dat gegewe die huidige omgewing waarin produsente hulle vlak van produksie moet bepaal, 'n plafon bereik is wat hektare geplant betref.

Projeksies (Figuur 1) dui daarop dat produksie met bykans 10% in die volgende dekade kan groei. Die totale oesgrootte kan oor tien jaar in die omgewing van 2.8 miljoen ton wees, teenoor 2015 se rekord oesgrootte van sowat 2.5 miljoen ton. Dit beteken dat 300 000 ton (30 miljoen 10 kg sakkies) meer aartappels in die Suid-Afrikaanse waardeketting oor die volgende tien jaar gaan beland. Die verlansaming in die geprojekteerde groeikoers is die gevolg van 'n verwagte lae ekonomiese groeikoers oor die volgende dekade.

Die vraag is dus met hoeveel kan opbrengste per hektaar nog verder styg? Onder die aanname van 'n 13% styging in opbrengs per hektaar oor die volgende tien jaar, bring dit mee dat hektare rondom 52 000 hektaar gaan stabiliseer om sodoende aan die vraag te kan voldoen. Dit sal die gemiddelde nasionale opbrengs op 52.6 ton per hektaar te staan bring teen 2025. Die gemiddelde nasionale opbrengs vir 2015 (droëland en besproeiing) was 46.3 ton, die hoogste tot dusver.

Die aanname rondom die groei in opbrengste dryf op sy beurt weer die relatiewe mededingendheid van die aartappelvertakking (teenoor ander gewasse), en dus ook tot 'n mate die gemiddelde markpryse wat gerealiseer word. Met opbrengste wat effens stadiger behoort te groei, sal pryse in reële terme moet styg om binne die ewewig wat in die bedryfsmodel gesimuleer word om aan produsente die nodige aansporing te gee om hektare uit te brei. Daar bestaan 'n fyn balans tussen hektare geplant en die relatiewe winsgewendheid van aartappels teenoor ander gewasse. Die 55 000 hektaar is dalk nie werklik 'n fisiese plafon wat betref die aantal hektare wat onder aartappels geplant kan word nie, maar dalk eerder 'n ekonomiese plafon in die sin dat as meer geplant word dit tot oorproduksie sal lei wat die binnelandse pryse sal laat daal. Neem in ag dat die produksiekoste, asook kapitaalbelegging van aartappelverbouing geweldig hoog is, so ook die produksie en markrisiko.

Figuur 2 dui die gemiddelde jaarlikse markprys in reële (nadat voorsiening vir inflasie gemaak is) en nominale terme aan. Alhoewel pryse oor die afgelope jare baie gefluktueer het, word die positiewe tendens in reële pryse

vanaf 1999 duidelik uitgebeeld. Uit die geprojekteerde pryse kan 'n marginale styging in reële pryse waargeneem word. Let op die sywaartse beweging in reële pryse vanaf 2010 tot 2020 (**Let ook op dat die reële produksiekoste van aartappels konstant gestyg het in die laaste jare**). Indien dieselfde styging in opbrengs per hektaar behaal word as wat oor die afgelope tien jaar behaal is, kan geen verdere verhoging in hektare verwag word nie. Die nodige uitbreiding in produksie (oesgrootte) sal toegeskryf kan word aan hoër opbrengste. Onder hierdie toekoms-scenario sal reële pryse ook geen stygings toon nie.

Wat is tans besig om in die bedryf te gebeur?

Die grootste oes tot dusver is gedurende 2015 gerealiseer. Sowat 53 900 hektaar aartappels is geplant en daarmee is bykans 2.5 miljoen ton aartappels geproduseer. Dit was 'n 250 000 ton toename in produksie vanaf 2014 wat hoofsaaklik toegeskryf is aan die 6% toename in opbrengs tot 'n nasionale gemiddeld van 46.3 ton per hektaar. 'n Groot toename in produksie word geassosieer met 'n afname in die reële prys, aangeneem dat aartappels 'n normale verbruikersprodukt is. In 2015 het die nominale markprys met sowat 23% gedaal. Die BFAP Aartappelbedryfsmodel het gevolglik geprojekteer dat die hektare geplant in 2016 sou afneem. Huidig wil dit egter voorkom asof 2016 se hektare effens kan toeneem, ongeag 2015 se lae pryse en die droogte. Dit kan hoofsaaklik toegeskryf word aan die Oos-Vrystaat (en ander streke) waar die aanplantings relatief hoog bly ongeag laer pryse gedurende die periode waar die besluit geneem is om te plant. Dit dui daarop dat ander faktore as prys 'n rol speel in die besluitneming om aartappels te plant.

Die negatiewe impak van die droogte en abnormale hoë temperature in bykans alle produksiegebiede word op tussen 25 en 35 miljoen 10 kg sakkies. beraam Dit is dan ook die rede hoekom markpryse vroeër vanjaar die hoogste ooit was.



Hoe bekostigbaar is aartappels in die styselmark?

Dit is nie net aartappelpryse wat hoog is nie, maar ook die pryse van ander stysels soos witmielies (mieliemeel) en koring (brood) wat waarskynlik die verbruiker se keuse in styselverbruik sal beïnvloed. In Figuur 3 word die Suid-Afrikaanse menslike verbruik van die verskillende stysels vergelyk met die koste (verbruikersprys) per porsie. Die porsiegroottes was in onlangse navorsing bepaal wat navorsers aan die Universiteit van Pretoria gedoen het en is gemeet in die aantal "rou" gramme wat naastenby dieselfde voedingswaarde het (Tabel 1).

Die gemiddelde verbruikerspryse vir 2015, soos gepubliseer deur Stats SA, is gebruik om 'n koste per porsie (oftewel verbruikersprys per porsie) uit te werk. Die verskillende verpakings wat gebruik is, is 5 kg super mieliemeel, 700 gram wit brood, 1 kg los aartappels asook die 10 kg aartappelverpakking (Nielsen data) en 2 kg rys.

Dit is duidelik uit Figuur 3 dat mieliemeel (R0.51 per porsie), die 10 kg aartappelverpakking (R0.55 per porsie) asook rys (R0.53 per porsie) baie vergelykbaar is. Die prys per porsie vir die 1 kg los aartappels is heelwat duurder teen R1.07 per porsie. Volgens die BFAP Mielie-bedryfsmodel neem die witmielie produsentepryse sowat drie maande om deur te werk na hoër verbruikerspryse ('n drie maande vertraging). Die hoë mieliepryse vanaf Desember en Januarie 2016 begin dus eers in Maart 2016 op die winkelrakke vertoon. Neem ook in ag dat rekordpryse sedert Januarie vanjaar is op aartappels van toepassing.

Tabel 1

Kommoditeit	Porsie grootte (rou) met dieselfde voedingswaarde
Mieliemeel	25 gram
Brood	90 gram
Aartappels	110 gram
Rys	45 gram

Porsiegrootte-inligting is bekom gedurende 'n nasionale opname wat deur Schönfeld, H.C. en Pretorius, B. in samewerking met Booyzen, A. van die Departement van Gesondheid gedoen is. Dit handel oor Riglyn 11 van die voorlopige weergawe van regulasies m.b.t. "Labelling and Advertising of Foods" (R429 van 29 Mei 2014).

Die grootte van die styselmark

Menslike verbruik van mielies (meestal in die vorm van mieliemeel) het oor die afgelope 15 jaar toegeneem, van 4.1 miljoen ton in 2001 tot 4.7 miljoen ton in 2015 (14.75% oor die 15 jaar periode), aldus Figuur 4. Die toename is egter gedryf deur bevolkingsgroei gesien die feit dat per capita verbruik oor dieselfde tydperk afgeneem het. Die per capita verbruik van koring het sterk toegeneem, met 33.62% oor die afgelope 15 jaar. Die verbruik van aartappels word in Figuur 4 as 'n persentasie van die totale styselverbruik in Suid-Afrika uitgedruk. Aartappelverbruik het met 67.57% gestyg van 1.28 miljoen ton in 2001 tot 2.16 miljoen ton in 2015. Die per capita verbruik het oor die afgelope 15 jaar gestyg en was in 2015 39.6 kg per persoon per jaar. Suid-Afrika produseer geen rys nie en is totaal afhanklik van invoere. Die per capita rysverbruik was oor die afgelope 15 jaar redelik konstant en was in 2015 18.5 kg. ©

